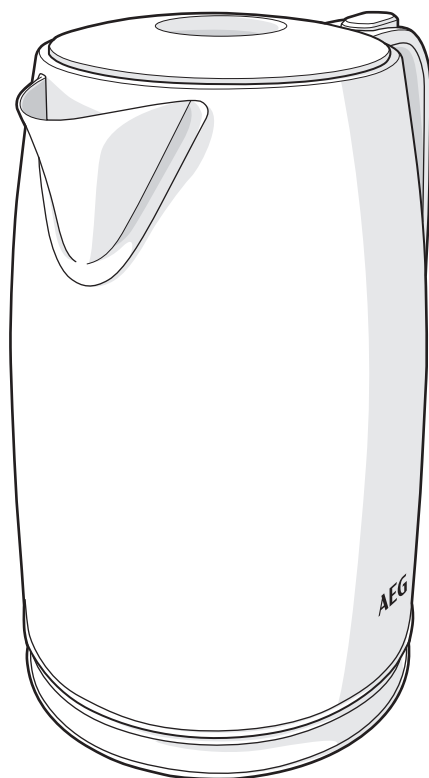


AEG

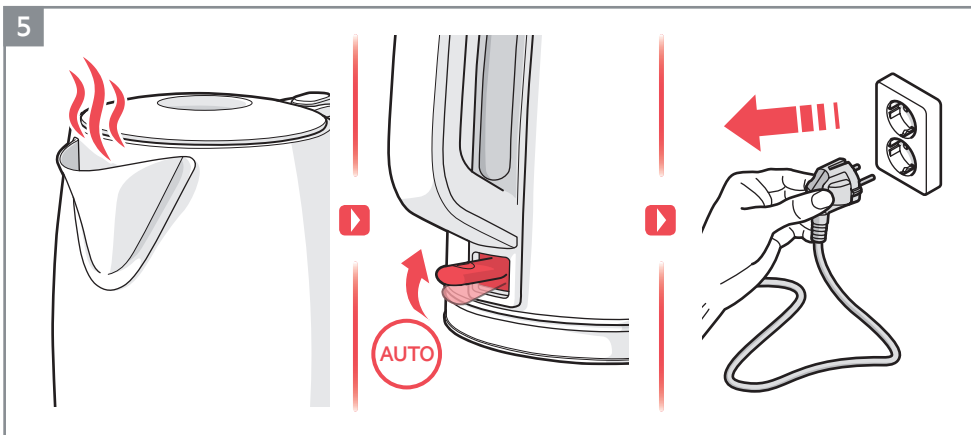
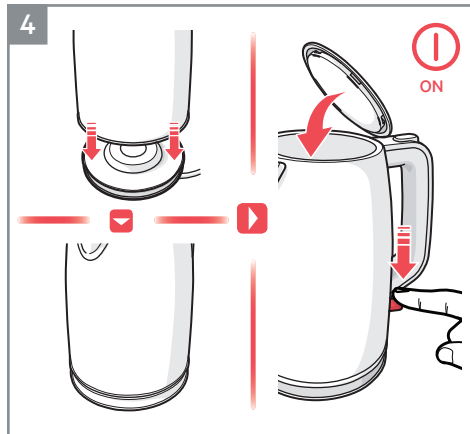
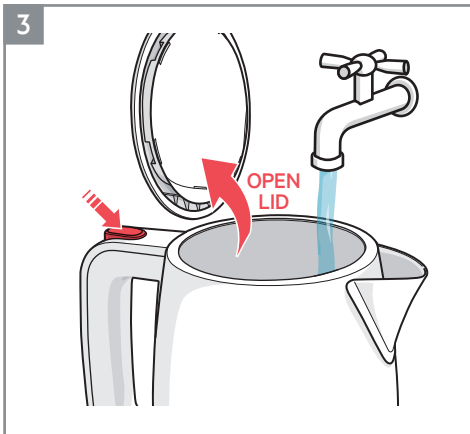
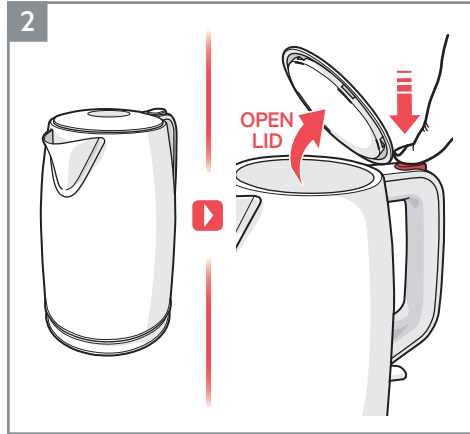
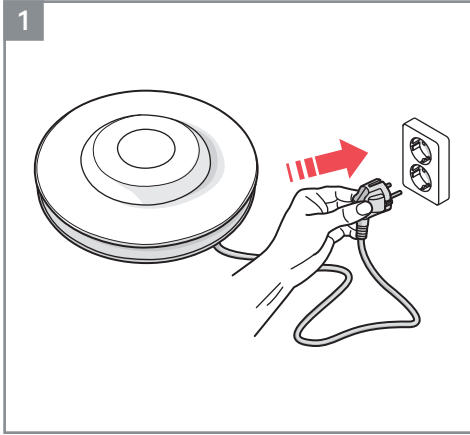
Deli 3 Kettle

K3-1-3ST

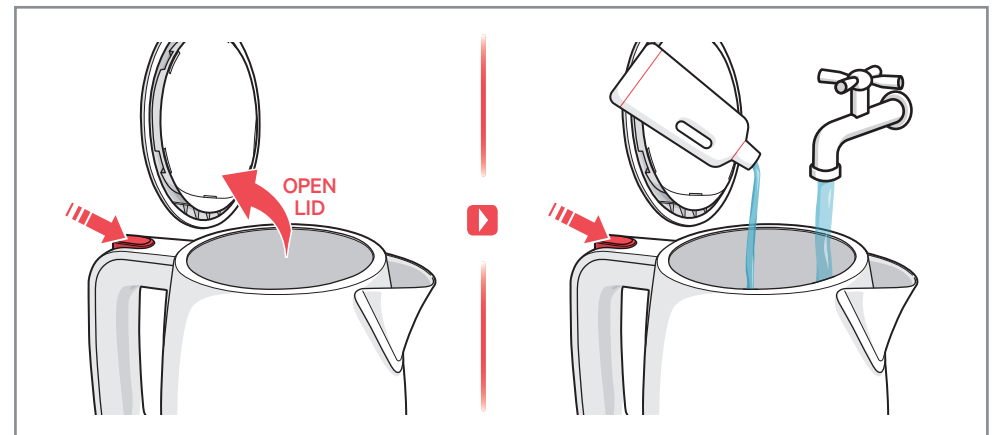
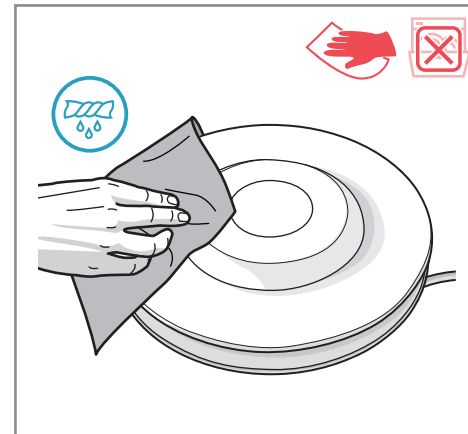
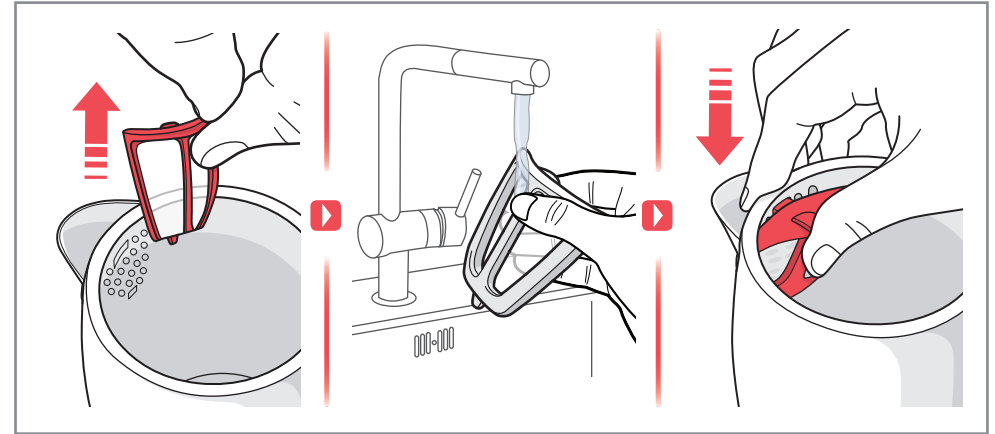
Quick Guide



How to use



Cleaning



SAFETY ADVICE	EN
СЪВЕТ ОТНОСНО БЕЗОПАСНОСТТА	BG
SICHERHEITSHINWEIS	DE
ADVERTENCIA DE SEGURIDAD	ES
ΥΠΟΔΕΙΞΕΙΣ ΑΣΦΑΛΕΙΑΣ	GR
CONSEILS DE SÉCURITÉ	FR
VEILIGHEIDSADVIES	NL
CONSELHO DE SEGURANÇA	PT

This appliance is not intended for use by persons (including children) with reduced physical, sensory or mental capabilities, or lack of experience and knowledge, unless they have been given supervision or instruction concerning use of the appliance by a person responsible for their safety.

Children should be supervised to ensure that they do not play with the appliance.

This appliance can be used by children aged from 8 years and above and persons with reduced physical, sensory or mental capabilities or lack of experience and knowledge if they have been given supervision or instruction concerning use of the appliance in a safe way and understand the hazards involved. Children shall not play with the appliance. Cleaning and user maintenance shall not be made by children without supervision

Appliances can be used by persons with reduced physical, sensory or mental capabilities or lack of experience and knowledge if they have been given supervision or instruction concerning use of the appliance in a safe way and understand the hazards involved.

Children shall not play with the appliance.

If the supply cord is damaged, it must be replaced by the manufacturer, its service agent or similarly qualified persons in order to avoid a hazard.

This appliance is intended to be used in household and similar applications such as:

- staff kitchen areas in shops, offices and other working environments;
- farm houses;
- by clients in hotels, motels and other residential type environments;
- bed and breakfast type environments.

Do not immerse the appliance in water or any other liquid.
Attention: If the kettle is overfilled there is a risk that the boiling water may spray out, which could scald or burn! Therefore never fill the kettle above the maximum marking.

Never operate appliance with open lid.

The appliance is only to be used with the stand provided.

Warning: Avoid spillage on the connector.

Attention: The heating element surface is subject to residual heat after use.

The appliance must be switched off and the mains plug withdrawn each time after use, before cleaning and maintenance.

No action is needed to adapt the product to 50 or 60Hz.

The product will adjust itself.

Before cleaning, always unplug the appliance. Never rinse or immerse the kettle or base unit in water. Just wipe with a damp cloth, using no abrasive detergents. Occasionally rinse out the kettle with clean water.

To clean the mesh filter, grab the strainer insert and lift out. Cleaning the heating plate - superficial spots of rust may appear on the base unit. Remove with a stainless steel cleaning agent.

Decalcifying is recommended regularly, depending on water hardness. Fill the kettle with water and decalcifier according to decalcifier product instructions. Do not boil the solution as it may foam over. Afterwards, rinse kettle thoroughly with fresh water.

The incorrect use of this appliance may cause serious burns; therefore, attention shall be taken.

Power consumption in off mode: 0.3W
Maximum time needed for the equipment to reach automatically the applicable low power mode: 0Min

Този уред не е предназначен за употреба от лица (включително деца) с ограничени физически, сетивни или умствени възможности, с недостатъчен опит и познания, освен ако не се наблюдават или са им дадени инструкции за употребата на уреда от лице, отговорно за тяхната безопасност.

Децата трябва да бъдат наблюдавани, за да се гарантира, че те не играят с уреда.

Този уред може да се използва от деца на възраст от 8 и повече години, и от хора с намалени физически, сетивни или умствени способности, или с липса на опит и знания, ако им е осигурен надзор или инструкция относно използването на уреда по безопасен начин и те разбират свързаните опасности. Децата не трябва да играят с уреда. Почистването и поддръжката не трябва да се извършват от деца, ако не са под наблюдение
Уредите могат да бъдат използвани от лица с намалени физически, сетивни и умствени възможности, или лица без опит и познания, с амо ако те са под наблюдение или бъдат инструктирани относно безопасната употреба на уреда и свързаните опасности.

Децата не трябва да играят с уреда.

Ако захранващият кабел е повреден, той трябва да се смени от производителя, неговият сервизен агент или лица със сходна квалификация, за да се избегне опасност.

Този уред е предназначен за употреба в домашни условия и подобни приложения като:

- кухненски зони за персонал в магазини, офиси и други работни места;
 - ферми;
 - от клиенти в хотели, мотели и друг вид жилищно настаняване;
 - хотели, които предлагат нощувка и закуска.
- Не потапяйте уреда във вода или друга течност.

Внимание: Ако електрическата кана е препълнена, съществува риск врящата вода да пръска и може да опари или изгори някого! Поради това никога не пълнете каната над максималната маркировка.

Никога не работете с уреда, ако капакът му е отворен.

Уредът трябва да се използва само с предоставената стойка.

Внимание: Избягвайте да разливате течности по конектора.

Внимание: Повърхността на загряващия елемент отделя остатъчна топлина след ползване.

Уредът трябва да се изключи и щепселът да се извади всеки път след употреба, преди почистване и поддръжка.

Не са необходими действия за адаптиране на продукта към 50 или 60 Hz.

Продуктът ще се регулира сам.


Преди почистване винаги изключвайте уреда от контакта. Никога не изплаквайте и не потапяйте каната за вода или основата във вода. Просто и збършете с влажна кърпа без да използвате абразивни почистващи препарати. От време на време изплаквайте каната с чиста вода. За да почистите мрежестия филтър, хванете щепсела и я извадете. Почистване на нагриващата плоча - по основата могат да се появят повърхностни петна от ръжда. Отстранете ги с почистващ препарат за иннок.

Отстраняването на котлен камък е препоръчително да се извършва редовно, в зависимост от твърдостта на водата. Напълнете каната с вода и препарат за отстраняване на котлен камък според инструкциите на продукта за отстраняване на котлен камък. Не кипвайте разтвора, защото може да се образува пяна. След това изплакнете обилно каната с прясна вода.

Неправилното използване на уреда може да причини сериозни изгаряния, за това бъдете внимателни.

Консумация на електричество в изключен режим: 0.3W
автоматично приложимия режим на ниска мощност: 0 минути


ENVIRONMENTAL CONCERNS


Recycle materials with the symbol . Put the packaging in relevant containers to recycle it. Help protect the environment and human health by recycling waste of electrical and electronic appliances.

Do not dispose appliances marked with the symbol  with the household waste. Return the product to your local recycling facility or contact your municipal office.

AEG reserves the right to change products, information and specifications without notice.

ОПАЗВАНЕ НА ОКОЛНАТА СРЕДА

Рециклирайте материалите със символа . Поставете опаковките в съответните контейнери за рециклирането им. Помогнете за опазването на околната среда и човешкото здраве, както и за рециклирането на отпадъци от електрически и електронни уреди.

Не изхвърляйте уредите, означени със символа , заедно с битовата смет. Върнете уреда в местния пункт за рециклиране или се обърнете към вашата общинска служба

AEG си запазва правото да променя продукти, информация и спецификации без предизвестие.

Personen (einschließlich Kinder), die aufgrund ihrer eingeschränkten physischen, sensorischen oder geistigen Fähigkeiten oder ihrer Unerfahrenheit oder Unkenntnis nicht in der Lage sind, das Gerät sicher zu bedienen, sollten dieses Gerät nicht ohne Aufsicht oder Anweisung durch eine verantwortliche Person benutzen.

Kinder sollten sorgsam beaufsichtigt werden, sodass sie nicht mit dem Gerät spielen können. Das Gerät kann durch Kinder ab 8 Jahren und Personen mit eingeschränkten physischen, sensorischen oder geistigen Fähigkeiten oder mit mangelnder Erfahrung/mangelndem Wissen benutzt werden, wenn sie durch eine für ihre Sicherheit zuständige Person beaufsichtigt werden oder von dieser Person Anweisungen erhalten, wie das Gerät sicher zu bedienen ist, und welche Gefahren bei nicht ordnungsgemäßer Bedienung bestehen. Kinder dürfen nicht mit dem Gerät spielen. Wartung oder Reinigung des Geräts dürfen nicht von Kindern ohne Aufsicht erfolgen.

Das Gerät kann durch Kinder ab 8 Jahren und Personen mit eingeschränkten physischen, sensorischen oder geistigen Fähigkeiten oder mit mangelnder Erfahrung/mangelndem Wissen benutzt werden, wenn sie durch eine für ihre Sicherheit zuständige Person beaufsichtigt werden oder von dieser Person Anweisungen erhalten, wie das Gerät sicher zu bedienen ist, und welche Gefahren bei nicht ordnungsgemäßer Bedienung bestehen.

Kinder dürfen nicht mit dem Gerät spielen.

Wenn das Netzkabel beschädigt ist, muss es vom Hersteller, einem autorisierten Kundendienst oder einer ähnlich qualifizierten Person ersetzt werden, um Gefahrenquellen zu vermeiden.

Dieses Gerät ist für die Verwendung im Haushalt und ähnliche Zwecke vorgesehen, wie z. B.

– Personalküchenbereiche in Geschäften, Büros und anderen Arbeitsumfeldern

– Bauernhöfe

– für Gäste in Hotels, Motels und anderen wohnungsähnlichen Räumlichkeiten

– Pensionen und vergleichbare Unterbringungsmöglichkeiten.

Tauchen Sie das Gerät nicht in Wasser oder andere Flüssigkeiten.

Achtung: Wenn der Wasserkocher überfüllt ist, besteht das Risiko, dass das kochende Wasser herausspritzen kann, das Verbrühungen oder Verbrennungen verursachen kann! Daher füllen Sie den Wasserkocher nie über die Maximum-Markierung.

Betreiben Sie das Gerät niemals mit offenem Deckel.

Das Gerät kann nur mit dem bereitgestellten Ständer verwendet werden.

Warnung: Es darf keine Flüssigkeit auf die Gerätesteckverbindung überlaufen.

Achtung: Die Oberfläche des Heizelements hat nach der Benutzung noch Restwärme.

Nach jeder Nutzung, vor jeder Reinigung und bei Wartung muss das Gerät ausgeschaltet und der Netzstecker gezogen werden.

Zur Anpassung des Geräts auf 50 Hz oder 60 Hz ist keine Maßnahme erforderlich.

Das Gerät stellt sich selbst ein.

Ziehen Sie vor der Reinigung immer den Netzstecker aus der Steckdose. Spülen oder tauchen Sie den Wasserkocher oder die Basiseinheit niemals in Wasser. Wischen Sie ihn einfach mit einem feuchten Tuch ab und verwenden Sie keine Scheuermittel. Den Wasserkocher gelegentlich mit sauberem Wasser ausspülen.

Zum Reinigen des Filtersiebs den Siebeinsatz greifen und herausheben. Reinigen der Heizplatte - oberflächliche Roststellen können auf der Basiseinheit auftreten. Mit einem Reinigungsmittel für Edelstahl entfernen.

Regelmäßiges Entkalken wird je nach Wasserhärte empfohlen. Füllen Sie den Wasserkocher mit Wasser und Entkalker gemäß den Produktanweisungen für Entkalker. Kochen Sie die Lösung nicht, da sie überschäumen könnte. Spülen Sie den Wasserkocher anschließend sorgfältig mit frischem Wasser aus.

Bei unsachgemäßer Verwendung dieses Gerätes kann es zu schweren Verbrennungen kommen. Daher ist Vorsicht geboten.

Stromverbrauch im ausgeschalteten Zustand: 0,3 W

Höchstdauer bis zum automatischen Umschalten in den entsprechenden Energiesparmodus: 0 Minuten

INFORMATIONEN ZUR ENTSORGUNG

Ihre Pflichten als Endnutzer



Dieses Elektro- bzw. Elektronikgerät ist mit einer durchgestrichenen Abfalltonne auf Rädern gekennzeichnet. Das Gerät darf deshalb nur getrennt vom unsortierten Siedlungsabfall gesammelt und zurückgenommen werden, es darf also nicht in den Hausmüll gegeben werden. Das Gerät kann z. B. bei einer kommunalen Sammelstelle oder ggf. bei einem Vertreter (siehe zu deren Rücknahmepflichten unten) abgegeben werden. Das gilt auch für alle Bauteile, Unterbaugruppen und Verbrauchsmaterialien des zu entsorgenden Altgeräts.

Gilt nur, wenn das Produkt Batterien und/oder entnehmbare Leuchtmittel enthält. Bevor das Altgerät entsorgt werden darf, müssen alle Altbatterien und Altakkumulatoren vom Altgerät getrennt werden, die nicht vom Altgerät umschlossen sind. Das gleiche gilt für Lampen, die zerstörungsfrei aus dem Altgerät entnommen werden können. Der Endnutzer ist zudem selbst dafür verantwortlich, personenbezogene Daten auf dem Altgerät zu löschen.

Hinweise zum Recycling



Helfen Sie mit, alle Materialien zu recyceln, die mit diesem Symbol gekennzeichnet sind. Entsorgen Sie solche Materialien, insbesondere Verpackungen, nicht im Hausmüll sondern über die bereitgestellten Recyclingbehälter oder die entsprechenden örtlichen Sammelsysteme. Recyceln Sie zum Umwelt- und Gesundheitsschutz auch elektrische und elektronische Geräte.

Rücknahmepflichten der Vertreter in Deutschland

Wer auf mindestens 400 m² Verkaufsfläche Elektro- und Elektronikgeräte vertreibt oder sonst geschäftlich an Endnutzer abgibt, ist verpflichtet, bei Abgabe eines neuen Geräts ein Altgerät des Endnutzers der gleichen Geräteart, das im Wesentlichen die gleichen Funktionen wie das neue Gerät erfüllt, am Ort der Abgabe oder in unmittelbarer Nähe hierzu unentgeltlich zurückzunehmen. Das gilt auch für Vertreter von Lebensmitteln mit einer Gesamtverkaufsfläche von mindestens 800 m², die mehrmals im Kalenderjahr oder dauerhaft Elektro- und Elektronikgeräte anbieten und auf dem Markt bereitstellen. Solche Vertreter müssen zudem auf Verlangen des Endnutzers Altgeräte, die in keiner äußeren Abmessung größer als 25 cm sind (kleine Elektrogeräte), im Einzelhandelsgeschäft oder in unmittelbarer Nähe hierzu unentgeltlich zurückzunehmen; die Rücknahme darf in diesem Fall nicht an den Kauf eines Elektro- oder Elektronikgerätes geknüpft, kann aber auf drei Altgeräte pro Geräteart beschränkt werden.

Ort der Abgabe ist auch der private Haushalt, wenn das neue Elektro- oder Elektronikgerät dorthin geliefert wird; in diesem Fall ist die Abholung des Altgerätes für den Endnutzer kostenlos.

Die vorstehenden Pflichten gelten auch für den Vertrieb unter Verwendung von Fernkommunikationsmitteln, wenn die Vertreter Lager- und Versandflächen für Elektro- und Elektronikgeräte bzw. Gesamtlager- und -versandflächen für Lebensmittel vorhalten, die den oben genannten Verkaufsflächen entsprechen. Die unentgeltliche Abholung von Elektro- und Elektronikgeräten ist dann aber auf Wärmeüberträger (z. B. Kühlschrank), Bildschirme, Monitore und Geräte, die Bildschirme mit einer Oberfläche von mehr als 100 cm² enthalten, und Geräte beschränkt, bei denen mindestens eine der äußeren Abmessungen mehr als 50 cm beträgt. Für alle übrigen Elektro- und Elektronikgeräte muss der Vertreter geeignete Rückgabemöglichkeiten in zumutbarer Entfernung zum jeweiligen Endnutzer gewährleisten; das gilt auch für kleine Elektrogeräte (s.o.), die der Endnutzer zurückgeben will, ohne ein neues Gerät zu kaufen.


Rücknahmepflichten von Vertreibern und andere Möglichkeiten der Entsorgung von Elektro- und Elektronikgeräten in der Region Wallonien


Vertreiber, die Elektro- und Elektronikgeräte verkaufen, sind verpflichtet, bei der Lieferung von Neugeräten Altgeräte desselben Typs, die im Wesentlichen die gleichen Funktionen wie die Neugeräte erfüllen, kostenlos vom Endverbraucher zurückzunehmen. Dies gilt auch bei der Lieferung von neuen Elektround Elektronikgeräten oder beim Fernabsatz.

Darüber hinaus ist jeder, der Elektro- und Elektronikgeräte auf einer Verkaufsfläche von mindestens 400 m² verkauft, verpflichtet, Altgeräte, die in keiner äußeren Abmessung größer als 25 cm sind (Elektrokleingeräte), im Ladengeschäft oder in unmittelbarer Nähe kostenlos zurückzunehmen; die Rücknahme darf in diesem Fall nicht vom Kauf eines Elektro- oder Elektronikgerätes abhängig gemacht werden.

Die Rücknahme von Elektro- und Elektronikgeräten kann auch auf Containerplätzen oder zugelassenen Recyclinghöfen erfolgen. Für weitere Informationen wenden Sie sich bitte an Ihre Gemeindeverwaltung.

UMWELTTIPPS

Recyceln Sie Materialien mit dem Symbol . Entsorgen Sie die Verpackung in den entsprechenden Recyclingbehältern. Recyceln Sie zum Umwelt- und Gesundheitsschutz elektrische und elektronische Geräte.

Entsorgen Sie Geräte mit diesem Symbol  nicht mit dem Hausmüll. Bringen Sie das Gerät zu Ihrer örtlichen Sammelstelle oder wenden Sie sich an Ihr Gemeindeamt

AEG behält sich das Recht vor, Produkte, Informationen und technische Daten ohne Vorankündigung zu ändern.

i Für die Schweiz:

Wohin mit den Altgeräten?

Überall dort wo neue Geräte verkauft werden oder Abgabe bei den offiziellen SENS-Sammelstellen oder offiziellen SENS-Recyclern. Die Liste der offiziellen SENS-Sammelstellen findet sich unter

<http://www.erecycling.ch>

Este dispositivo no está diseñado para usar usuarios reducidos

Si no ha sido supervisado o dirigido el uso del dispositivo por una persona que cumple con la responsabilidad física, sensorial, mental o mental, falta de conocimiento o seguridad.

Los niños deben ser administrados para no jugar con electrodomésticos.

Este dispositivo se puede utilizar si los niños de 8 años o más de edad, física, sensorial o personas con poco conocimiento pueden usar el dispositivo de manera segura y entender la relevancia. Los niños no pueden jugar con instrumentos. El limpiador y el mantenimiento del usuario no pueden ser niños sin supervisión.

Si entiende el dispositivo de manera segura y relacionada, una persona que tiene una baja capacidad física, sensorial o mental puede utilizar el dispositivo.

Los niños no pueden jugar con instrumentos.

Si el código de suministro está dañado, el fabricante, el agente de servicio o una persona con calificaciones similares deben ser reemplazados para evitar riesgos.

Este dispositivo está diseñado para ser utilizado en lo siguiente.

Apliquemos familiares y aplicaciones similares: el área de la cocina, la oficina y otros entornos de trabajo.

vivienda

hoteles, motel y otros clientes residenciales.

El entorno de la cama y el desayuno.

No ponga el dispositivo en agua u otros líquidos.

FE: Si la tetera está demasiado fría, hay un riesgo de que se ponga agua hirviendo.

Sale humo, puede quemarlo o quemarlo. Por lo tanto, nunca debe llenar la tetera arriba. máximo

Nunca utilice el dispositivo abierto.

El dispositivo sólo debe utilizarse con el stand provisto.

Advertencia: no derrame en el conector.

Presten atención: la superficie del elemento de calefacción

subcláusula

Antes de limpiar y mantener el mantenimiento, debe apagar el dispositivo y quitar la fuente de alimentación principal cada vez que lo use.

No se necesita ninguna medida para ajustar el producto a 50 o 60Hz.

El producto se ajustará por sí mismo.

Desenchufe siempre el aparato antes de limpiarlo. Nunca enjuague ni sumerja el hervidor o la unidad base en agua. Límpielo simplemente con un paño húmedo, sin usar detergentes abrasivos. Enjuague ocasionalmente el hervidor con agua limpia.


Para limpiar el filtro de malla, coja el inserto del filtro y levántelo. Limpieza de la placa de calentamiento: pueden aparecer manchas superficiales de óxido en la unidad base. Retírelas con un producto de limpieza para acero inoxidable.


Se recomienda descalcificar de manera habitual, según la dureza del agua. Llene el hervidor con agua y descalcificador siguiendo las instrucciones del producto descalcificador. No hierva la solución, ya que podría formarse espuma. Enjuague después el hervidor con agua dulce.

El uso incorrecto de este aparato puede provocar quemaduras graves; por tanto debe prestarse atención.

Consumo de energía en el modo apagado: 0,3 W
Tiempo máximo que se necesita para que el equipo alcance automáticamente el modo de consumo bajo aplicable: 0 min

ASPECTOS MEDIOAMBIENTALES

Recicle los materiales con el símbolo . Coloque el material de embalaje en los contenedores adecuados para su reciclaje. Ayude a proteger el medio ambiente y la salud pública, así como a reciclar residuos de aparatos eléctricos y electrónicos.

No deseche los aparatos marcados con el símbolo  junto con los residuos domésticos.

Lleve el producto a su centro de reciclaje local o póngase en contacto con su oficina municipal.

El AEG tiene el derecho de cambiar productos, información y especificaciones sin previo aviso.

Η συσκευή αυτή δεν προορίζεται για χρήση από άτομα (συμπεριλαμβανομένων των παιδιών) με μειωμένες σωματικές, αισθητηριακές ή ψευματικές ικανότητες ή έλλειψη εμπειρίας και γνώσης, εκτός και αν επιβλέπονται ή έχουν λάβει οδηγίες σχετικά με τη χρήση της συσκευής από άτομο υπεύθυνο για την ασφάλειά τους.

Τα παιδιά πρέπει να εποπτεύονται, ώστε να διασφαλίζεται ότι δεν παίζουν με τη συσκευή.

Η συσκευή αυτή μπορεί να χρησιμοποιηθεί από παιδιά ηλικίας 8 ετών και άνω και από άτομα με μειωμένες σωματικές, αισθητηριακές ή ψευματικές δυνατότητες ή έλλειψη εμπειρίας και γνώσης, εάν επιβλέπονται ή έχουν λάβει οδηγίες σχετικά με τη χρήση της συσκευής με ασφαλή τρόπο και κατανοούν τους κινδύνους που ενέχονται. Τα παιδιά δεν πρέπει να παίζουν με τη συσκευή. Ο καθαρισμός και η συντήρηση από τον χρήστη δεν πρέπει να πραγματοποιούνται από παιδιά χωρίς επίβλεψη.

Οι συσκευές μπορούν να χρησιμοποιηθούν από άτομα με μειωμένες σωματικές, αισθητηριακές ή ψευματικές ικανότητες ή έλλειψη εμπειρίας και γνώσης, εάν επιβλέπονται ή έχουν λάβει οδηγίες σχετικά με τη χρήση της συσκευής με ασφαλή τρόπο και κατανοούν τους κινδύνους που ενέχονται.


Τα παιδιά δεν πρέπει να παίζουν με τη συσκευή. Εάν το καλώδιο τροφοδοσίας έχει υποστεί φθορά, θα πρέπει να αντικατασταθεί από τον κατασκευαστή, τον ανιπρόσωπο του σέρβις ή ένα κατάλληλα εξουσιοδοτημένο άτομο, ώστε να αποφευχθούν οι κίνδυνοι.


Αυτή η συσκευή προορίζεται για οικιακή χρήση και παρόμοιες εφαρμογές, όπως:

- χώροι κουζίνας προσωπικού σε καταστήματα, γραφεία και άλλα εργασιακά περιβάλλοντα,
- αγροικίες,
- από πελάτες σε ξενοδοχεία, μοτέλ και άλλα οικιστικά περιβάλλοντα,
- περιβάλλοντα τύπου πανσιόν (για ύπνο και πρυνό).
- περιβάλλοντα τύπου πανσιόν (για ύπνο και πρυνό).

Μη βυθίζετε τη συσκευή σε νερό ή σε άλλο υγρό.

ΠΕΡΙΒΑΛΛΟΝΤΙΚΑ ΘΕΜΑΤΑ

Ανακυκλώστε τα υλικά που φέρουν το σύμβολο . Τοποθετήστε τα υλικά συσκευασίας σε κατάλληλα δοχεία για ανακύκλωση. Συμβάλλετε στην προστασία του περιβάλλοντος και της ανθρώπινης υγείας ανακυκλώνοντας τις άχρηστες ηλεκτρικές και ηλεκτρονικές συσκευές.

Μην απορρίπτετε με τα οικιακά απορρίμματα συσκευές που φέρουν το σύμβολο . Επιστρέψτε το προϊόν στην τοπική σας μονάδα ανακύκλωσης ή επικοινωνήστε με τη δημοτική αρχή.

Η AEG επιφυλάσσεται του δικαιώματος να αλλάζει τα προϊόντα, τις πληροφορίες και τις προδιαγραφές χωρίς ειδοποίηση.

Προσοχή: Σε περίπτωση υπερπλήρωσης του βραστήρα υπάρχει κίνδυνος εκτόξευσης βραστό νερού που μπορεί να προκαλέσει εγκαύματα! Σε νεπτώ, μη γεμίζετε ποτέ τον βραστήρα πάνω από την ένδειξη μέγιστης στάθμης.

Ποτέ μη χειρίζεστε τη συσκευή με ανοιχτό καπάκι. Η συσκευή πρέπει να χρησιμοποιείται μόνο με την παρεχόμενη βάση.

Προειδοποίηση: Αποφύγετε τις διαρροές στον σύνδεσμο.

Προσοχή: Η επιφάνεια της αντίστασης διατηρεί υπολειπόμενη θερμότητα μετά τη χρήση. Πρέπει να απενεργοποιείτε τη συσκευή και να βγάξετε το βύσμα από την πρίζα μετά από κάθε χρήση, καθώς και πριν από τον καθαρισμό και τη συντήρησή της.

Δεν απαιτείται καμία ενέργεια για την προσαρμογή του προϊόντος στα 50 ή 60Hz.

Το προϊόν προσαρμόζεται μόνο του.

Να αποσυνδέετε πάντα τη συσκευή πριν τον καθαρισμό. Ποτέ μην ξεβγάξετε ή βυθίζετε τον βραστήρα ή τη βασική μονάδα σε νερό. Απλά σκουπίστε με ένα υγρό πανί, χωρίς λιπαντικά απορρυπαντικά. Ξεβγάξτε περιστασιακά τον βραστήρα με καθαρό νερό.

Για να καθαρίσετε το φίλτρο πλέγματος, πιάστε το ένθετο του φίλτρου και ανασηκώστε το. Καθαρισμός της πλάκας θέρμανσης - μπορεί να εμφανιστούν επιφανειακά σημεία σκουριάς στη μονάδα βάσης. Αφαιρέστε το με ένα καθαριστικό από ανοξείδωτο ατσάλι.

Η αφαλάτωση συνιστάται τακτικά, ανάλογα με τη σκληρότητα του νερού. Γεμίστε τον βραστήρα με νερό και τον παράγοντα αφαλάτωσης σύμφωνα με τις οδηγίες του προϊόντος αφαλάτωσης. Μην βράζετε το διάλυμα γιατί μπορεί να αφρίσει. Στη συνέχεια, ξεβγάξτε καλά τον βραστήρα με καθαρό νερό.

Η εσφαλμένη χρήση αυτής της συσκευής μπορεί να προκαλέσει σοβαρά εγκαύματα, συνεπώς πρέπει να προσέχετε.

Κατανάλωση ρεύματος σε λειτουργία απενεργοποίησης: 0,3 W

Μέγιστος απαιτούμενος χρόνος για την αυτόματη επίτευξη της ισχύουσας λειτουργίας χαμηλής ισχύος από τον εξοπλισμό: 0 λεπτά

Cet appareil n'est pas conçu pour être utilisé par des personnes (notamment les enfants) manquant d'expérience et de connaissances ou dont les capacités physiques, sensorielles ou mentales sont réduites, sauf si elles sont sous la surveillance ou ont reçu des instructions d'utilisation de l'appareil de la part d'une personne responsable de leur sécurité. Les enfants doivent être surveillés pour s'assurer qu'ils ne jouent pas avec l'appareil.

Cet appareil peut être utilisé par des enfants à partir de 8 ans et par des personnes ayant des capacités physiques, sensorielles ou mentales réduites ou manquant d'expérience et de connaissances s'ils sont surveillés ou ont reçu des instructions relatives à l'utilisation de l'appareil en toute sécurité et s'ils comprennent les risques encourus. Les enfants ne doivent pas jouer avec l'appareil. Les opérations de nettoyage et d'entretien ne doivent pas être effectuées par des enfants sans surveillance.

Les appareils peuvent être utilisés par des personnes ayant des capacités physiques, sensorielles ou mentales réduites ou manquant d'expérience et de connaissances si elles sont surveillées ou ont reçu des instructions relatives à l'utilisation de l'appareil en toute sécurité et si elles comprennent les risques encourus. Les enfants ne doivent pas jouer avec l'appareil. Si le cordon d'alimentation est endommagé, il doit être remplacé par le fabricant, son service après-vente ou des personnes aux qualifications similaires afin d'éviter tout danger. Cet appareil est conçu pour un usage domestique et des applications équivalentes, notamment :

- dans des cuisines pour les employés de magasins, bureaux et autres lieux de travail ;
- dans des fermes ;
- par des clients d'hôtels, de motels et d'autres lieux de type résidentiel ;

– en chambres d'hôtes. Ne plongez pas l'appareil dans l'eau ni dans un autre liquide.

Attention : Si la bouilloire est trop pleine, de l'eau bouillante risque d'être projetée et d'ébouillanter ou de brûler ! Par conséquent, ne remplissez jamais la bouilloire au-dessus du repère maximum.

Ne faites jamais fonctionner l'appareil avec le couvercle ouvert.

L'appareil ne doit être utilisé qu'avec le support fourni.

Avertissement : Évitez tout déversement sur le connecteur.

Attention : La surface de l'élément chauffant est soumise à la chaleur résiduelle après utilisation. L'appareil doit être éteint et la fiche secteur doit être débranchée chaque fois après l'utilisation, avant le nettoyage et l'entretien.

Aucune action n'est nécessaire pour adapter le produit à 50 ou 60 Hz.

Le produit s'adapte automatiquement.

Débranchez toujours l'appareil avant de le nettoyer. Vous ne devez jamais rincer ni immerger la bouilloire ou l'unité de base dans l'eau. Il suffit de l'essuyer avec un chiffon humide, sans utiliser de détergents abrasifs. Rincez de temps en temps la bouilloire à l'eau claire. Pour nettoyer le filtre à mailles, saisissez l'unité de la crêpe et soulevez-la. Nettoyage de la plaque chauffante : des taches superficielles de rouille peuvent apparaître sur l'unité de base. Éliminez-les avec un produit de nettoyage pour acier inoxydable.

Un détartrage régulier est recommandé, en fonction de la dureté de l'eau. Remplissez la bouilloire avec de l'eau et du détartrant selon les instructions fournies avec le produit détartrant. Ne faites pas bouillir la solution car elle pourrait déborder. Ensuite, rincez abondamment la bouilloire à l'eau claire.

L'utilisation incorrecte de cet appareil peut provoquer de graves brûlures ; soyez vigilant.

Consommation d'énergie en mode arrêt : 0,3 W
Temps maximum nécessaire pour que l'équipement atteigne automatiquement le mode de faible consommation applicable : 0 minutes

EN MATIÈRE DE PROTECTION DE L'ENVIRONNEMENT

Recyclez les matériaux portant le symbole  Déposez les emballages dans les conteneurs prévus à cet effet. Contribuez à la protection de l'environnement et à votre sécurité, recyclez vos produits électriques et électroniques.

Ne jetez pas les appareils portant le symbole  avec les ordures ménagères. Emmenez un tel produit dans votre centre local de recyclage ou contactez vos services municipaux.

① Pour la Suisse:

Où aller avec les appareils usagés ?

Partout où des appareils neufs sont vendus, mais aussi dans un centre de collecte ou une entreprise de récupération officiels SENS. La liste des centres de collecte officiels SENS est disponible sous www.erecycling.ch

AEG se réserve le droit de modifier les produits, les informations et les caractéristiques techniques sans préavis.



Dit apparaat is niet bedoeld voor gebruik door personen (waaronder kinderen) met beperkte lichamelijke, zintuiglijke of verstandelijke capaciteiten of een gebrek aan ervaring en kennis, tenzij dit onder toezicht gebeurt van een voor hun veiligheid verantwoordelijke persoon of tenzij ze van een dergelijke persoon instructies hebben gekregen over het bediening van het apparaat.

Kinderen moeten onder toezicht staan om te voorkomen dat ze met het apparaat spelen.

Dit apparaat kan worden gebruikt door kinderen van 8 jaar en ouder en door mensen met beperkte lichamelijke, zintuiglijke of verstandelijke capaciteiten of een gebrek aan ervaring en kennis, indien zij onder toezicht staan of instructies hebben gekregen over het veilig gebruiken van het apparaat en indien zij de eventuele gevaren begrijpen. Kinderen mogen niet met het apparaat spelen. Reiniging en onderhoud mag niet zonder toezicht door kinderen worden uitgevoerd

Apparaten kunnen worden gebruikt door mensen met beperkte lichamelijke, zintuiglijke of verstandelijke capaciteiten of een gebrek aan ervaring en kennis, indien zij onder toezicht staan of instructies hebben gekregen over het veilig gebruiken van het apparaat en indien zij de eventuele gevaren begrijpen.

Kinderen mogen niet met het apparaat spelen.

Indien het netsnoer beschadigd is, moet het worden vervangen door de fabrikant, zijn service agent of dergelijk gekwalificeerd persoon om gevaar te voorkomen.

Dit apparaat is bedoeld voor huishoudelijk gebruik of gelijksoortige toepassingen zoals:

- personeelskeukens in winkels, kantoren of andere werkomgevingen;
- boerderijen;
- door gasten in hotels, motels en andere overnachtingsomgevingen;

– bed-and-breakfast-accommodaties.

Het apparaat in water of een andere vloeistof onderdompelen.

Let op: Wanneer u te veel water in de waterkoker giet, kan kokend water uit het apparaat spatten en brandwonden veroorzaken! Vul de waterkoker daarom nooit boven het maximale niveau.

Gebruik het apparaat nooit met het deksel open. Het apparaat mag alleen worden gebruikt met de bijgeleverde lader.

Waarschuwing: Voorkom dat er water op de connector wordt gemorst.

Let op: Het oppervlak van het element geeft na gebruik restwarmte af.

Het apparaat moet vóór reiniging en onderhoud worden uitgeschakeld en de stekker moet na elk gebruik worden verwijderd.

Er is geen actie nodig om het product aan te passen voor 50 of 60Hz.

Het product past zichzelf aan.

Trek de stekker altijd uit het stopcontact voordat je het apparaat reinigt. Dompel of spoel de waterkoker of basisunit niet in water. Alleen afvegen met een vochtige doek, gebruik geen schurende reinigingsmiddelen. Spoel de waterkoker zo nu en dan om met schoon water.

Om het gaasfilter te reinigen, pak je het inzetstuk van de zeef vast en til je het eruit. Reinigen van de opwarmplaat; er kunnen oppervlakkige vlekken of roest verschijnen op de basisunit. Verwijder met een reinigingsmiddel voor roestvrijstaal.

Het wordt aanbevolen om regelmatig te ontkalken, afhankelijk van de waterhardheid. Vul de waterkoker met water en ontkalk volgens de instructies van het ontkalkingsmiddel. Laat de oplossing niet koken, want dan kan het overschuimen. Spoel daarna de waterkoker grondig met vers water.

Het onjuist gebruiken van dit apparaat kan ernstige brandwonden veroorzaken; daarom moet de aandacht worden getrokken.

Energieverbruik wanneer uitgeschakeld: 0,3W
Maximale tijd die de apparatuur nodig heeft om automatisch in de spaarstand te gaan: 0min

Este aparelho não se destina a ser utilizada por pessoas (incluindo crianças) com capacidades físicas, sensoriais ou mentais reduzidas ou sem experiência e conhecimento, exceto se tiverem recebido supervisão ou instruções relativas à utilização do aparelho por uma pessoa responsável pela sua segurança.

As crianças devem ser vigiadas para se garantir que não brincam com o aparelho.

Este aparelho pode ser utilizado por crianças de 8 anos ou mais e por pessoas com capacidades físicas, sensoriais ou mentais reduzidas ou com pouca experiência e conhecimento, desde que sejam supervisionadas e/ou instruídas relativamente à utilização do aparelho de forma segura e compreendam os perigos envolvidos.

As crianças não podem brincar com o aparelho.

A limpeza e a manutenção não podem ser efetuadas por crianças sem supervisão.

Os aparelhos podem ser utilizados por pessoas com capacidades físicas, sensoriais ou mentais reduzidas ou com pouca experiência e conhecimento, desde que sejam supervisionadas e/ou instruídas relativamente à utilização dos aparelhos de forma segura e compreendam os perigos envolvidos.

As crianças não podem brincar com o aparelho.

Se o aparelho e o cabo de alimentação estiverem danificados, devem ser substituídos pelo fabricante, agente de assistência ou pessoa qualificada semelhante, de modo a evitar perigos. Este aparelho destina-se exclusivamente a utilizações domésticas ou semelhantes, tais como:

- áreas de cozinha destinadas aos funcionários em lojas, escritórios e outros ambientes de trabalho;
- turismo rural;
- utilização por clientes de hotéis, motéis e outros ambientes hoteleiros;
- ambientes do tipo residencial com dormida e pequeno-almoço.

Não mergulhe o aparelho em água ou em qualquer outra substância líquida.

Atenção: Se encher a chaleira em demasia, existe um risco de que a água a ferver possa sair, o que poderia provocar escaldaduras ou queimaduras! Deste modo, nunca encha a chaleira acima da marca máxima.

Nunca opere o aparelho com a tampa aberta.

O aparelho destina-se apenas a ser utilizado com o suporte fornecido.

Aviso: Evite derrames na ficha.

Atenção: A superfície do elemento de aquecimento está sujeita a calor residual após a utilização.

O aparelho deve sempre ser desligado e a ficha elétrica retirada da tomada após a utilização e antes da limpeza e manutenção.

Não é necessária nenhuma ação para adaptar o produto para 50 ou para 60 Hz.

O produto ajustar-se-á por si próprio.

Desligue sempre o aparelho antes de o limpar. Nunca enxague nem mergulhe a chaleira ou a unidade de base em água. Basta limpar com um pano húmido, sem utilizar detergentes abrasivos. Ocasionalmente, enxague a chaleira com água limpa.

Para limpar o filtro de rede, agarre no filtro e levante-o. Limpar a placa de aquecimento - podem surgir manchas superficiais de ferrugem na unidade de base. Remova com um agente de limpeza de aço inoxidável.

Descalcificação recomendada regularmente, dependendo da dureza da água. Encha a chaleira com água e descalcifique de acordo com as instruções do produto descalcificador. Não ferva a solução, pois pode fazer espuma. Em seguida, enxague bem a chaleira com água doce.

A utilização incorreta deste aparelho pode causar queimaduras graves, pelo que deve prestar uma atenção especial.

Consumo de energia no modo desligado: 0,3 W
Tempo máximo necessário para que o equipamento atinga automaticamente o modo de baixa energia aplicável: 0 min

MILIEUBESCHERMING

Recycleer de materialen met het symbool  . Gooi de verpakking in een geschikte afvalcontainer om het te recyclen. Bescherm het milieu en de volksgezondheid en recycleer op een correcte manier het afval van elektrische en elektronische apparaten.

Gooi apparaten gemarkeerd met het symbool  niet weg met het huishoudelijk afval. Breng het product naar het milieustation bij u in de buurt of neem contact op met de gemeente.

AEG behoudt zich het recht voor om producten, informatie en specificaties zonder voorafgaande kennisgeving te wijzigen.

PREOCUPAÇÕES AMBIENTAIS

Recicle os materiais que apresentem o símbolo  . Coloque a embalagem nos contentores indicados para reciclagem. Ajude a proteger o ambiente e a saúde pública através da reciclagem dos aparelhos eléctricos e electrónicos.

Não elimine os aparelhos que tenham o símbolo  juntamente com os resíduos domésticos. Coloque o produto num ponto de recolha para reciclagem local ou contacte as suas autoridades municipais.

A AEG reserva-se o direito de alterar produtos, informações e especificações sem aviso.

